

# SYTUACJA NA RYNKU CONSUMER FINANCE

I kwartał 2019



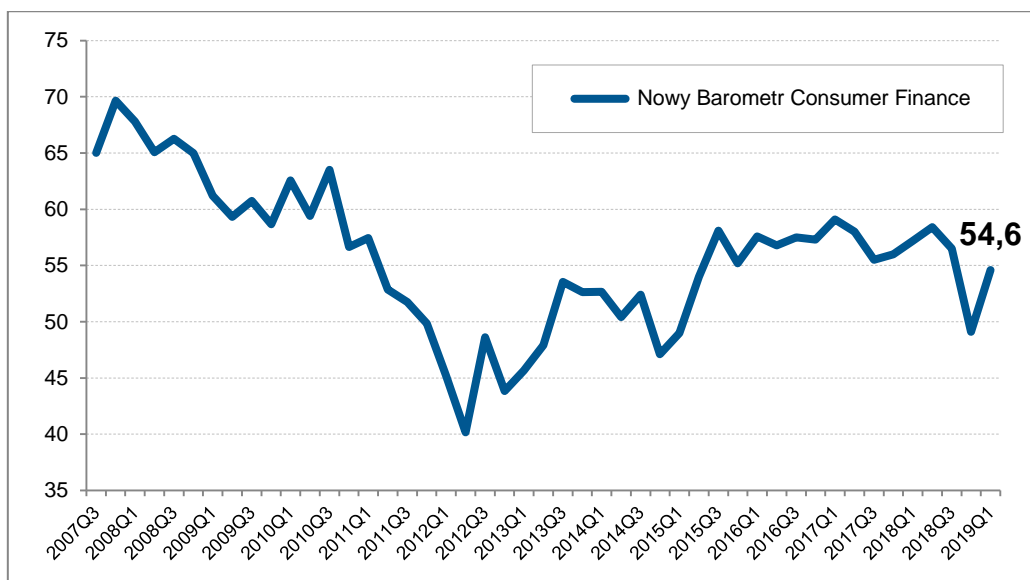
INFORMACJA SYGNALNA

# SYTUACJA NA RYNKU CONSUMER FINANCE

I KWARTAŁ 2019 ROKU

OPRACOWANIE: DR SŁAWOMIR DUDEK

NOWY BAROMETR RYNKU CONSUMER FINANCE WYNIÓSŁ 54,6 PKT (WZROST Z 49,1 PKT)



W I kwartale 2019 r. wartość Barometru Rynku Consumer Finance uległa istotnej poprawie (po negatywnej korekcie w poprzednim badaniu) i tym samym powróciła do poziomu powyżej 50 punktu. Jego wartość zwiększyła się do 54,6 pkt, o 5,4 pp. względem poprzedniego kwartału, przy czym jest to odczyt nadal niższy niż przed rokiem. Barometr Consumer Finance skonstruowany jest w taki sposób, że poziom 50 punktów oznacza stagnację rynku, podczas gdy wyższe wartości reprezentują spodziewaną dodatnią dynamikę kredytu konsumpcyjnego w nadchodzącym roku.

Obserwowane ostatnio silne wahania wartości barometru powodują, że trudno jest jednoznacznie ocenić trwałość obserwowanych obecnie tendencji. Analiza wartości barometru wygładzonego z wahań krótkookresowych, mimo obecnej poprawy, ukazuje jednak lekką tendencję spadkową barometru CF.

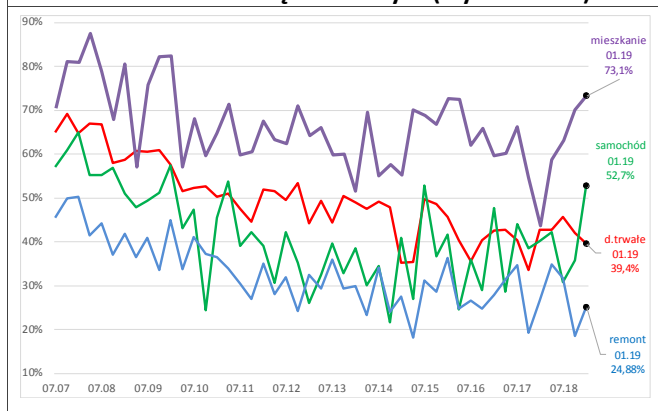
W świetle tendencji obserwowanych w naszym otoczeniu gospodarczym, oczekiwanego spowolnienia w gospodarce UE, w tym również w Polsce, należy oczekiwać spowolnienia wzrostu na rynku Consumer Finance w średniej perspektywie. Można też oczekiwać większej zmienności wskazań barometru, co ob-

serwujemy już od kilku kwartałów. Jest to objaw większej niepewności co do formułowania oczekiwań przez gospodarstwa domowe w momencie, kiedy zbliżamy się do punktu zwrotnego w cyklu koniunkturalnym. Oczywiście pozytywną informacją jest to, że spadek barometru obserwowany w II połowie ub.r. został obecnie przełamany i nie pogłębił się.

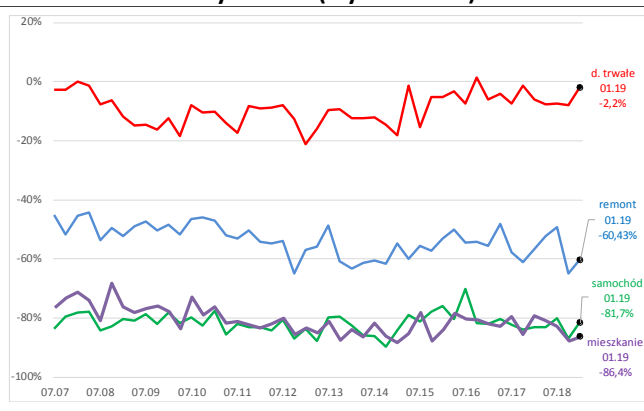
Bieżące wskazania barometru uległy poprawie głównie za sprawą poprawy oczekiwań w zakresie poważnych wydatków, jak również wzrostu skłonności do finansowania tych wydatków z kredytu. Ta składowa podlega jednak silnym wahaniom w ostatnim okresie i przed kwartałem przyczyniła się do spadku. Pozytywnie na wartość barometru wpłynęły też oceny w zakresie otoczenia makroekonomicznego i własnej sytuacji finansowej. Tutaj opinie gospodarstw domowych mogą być pod wpływem informacji o tym, że czeka nas spowolnienie, ale nie będzie ono istotne. Stąd lekka poprawa.

Negatywnie na barometr oddziaływały czynniki demograficzne, składowa związana z wykluczeniem z rynku finansowego była zaś neutralna.

**Łączny odsetek respondentów finansujących wydatki w całości lub w części z kredytu (styczeń 2019)**



**Wskaźnik skłonności do dokonywania poważnych wydatków (styczeń 2019)**



W bieżącym badaniu zanotowano wzrost relatywnego prawdopodobieństwa ponoszenia wydatków w najbliższym roku dla wszystkich grup dóbr, tj. wydatków na dobra trwałego użytku, na zakup samochodu, wydatków mieszkaniowych i wydatków na remont. W największym stopniu poprawiły się oceny w zakresie popytu na wydatki na dobra trwałego użytku oraz zakup samochodu. Jednak w przypadku dóbr trwałych zmalała skłonność do skorzystania z kredytu (obecnie ok. 39%). W przypadku zakupu samochodów drugi kwartał z rzędu zanotowaliśmy wzrost skłonności kredytowej (do poziomu ok. 53%). Skłonność ta poprawiła się również w kategorii wydatków mieszkaniowych – w przypadku zakupu do 73%, a dla wydatków remontowych do ok. 25%.

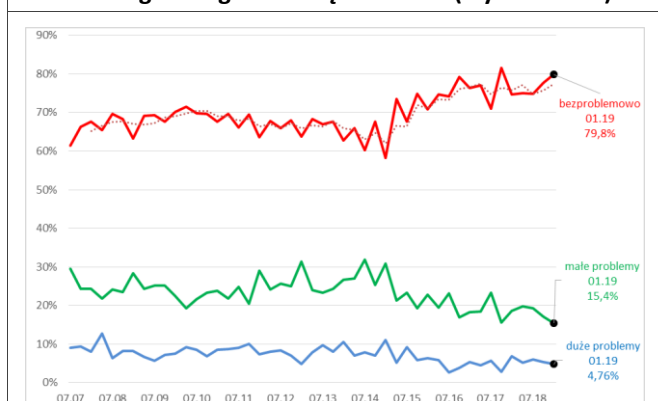
Łącznie więc czynniki popytowe w bieżącym badaniu pozytywnie oddziaływały na rynek Consumer Finance i Barometr CF. Należy mieć jednak na uwadze, że oceny gospodarstw domowych w zakresie planowanych wydatków w ostatnim okresie są zmienne i dosyć szybko nastawienie może się tutaj zmienić. Ocena przebiegu obsługi zobowiązań, w świetle relacji polskich gospodarstw domowych (dotyczy to nie tylko kredytu), poprawiła się w bieżącym kwartale. Grupa gospodarstw domowych obsługujących zobowiązania

bezproblemowo oraz tych, które deklarują, że obsługa zobowiązań w ogóle ich nie dotyczy, jest dominująca i wyniosła prawie 80% (drugi wynik w historii badania). Grupa respondentów deklarujących małe problemy zmalała do 15,4% (wobec 17% poprzednio), zmniejszyła się również liczba respondentów, którzy przy bieżącej obsłudze zobowiązań deklarują „duże problemy” – jest ich obecnie 3,8% (wobec 4,8% poprzednio).

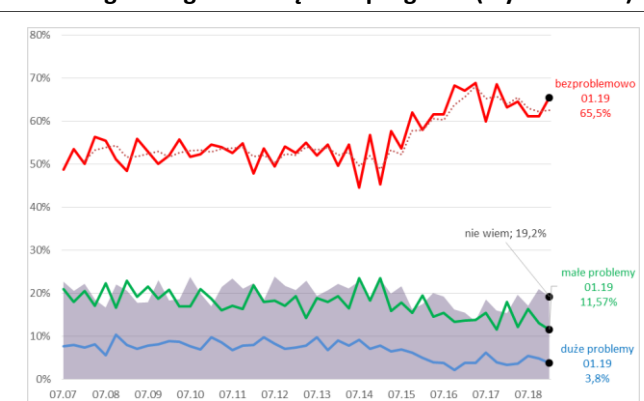
Obserwacja sytuacji średnioterminowej ukazuje, że w zakresie bieżącej obsługi zobowiązań tendencje są bardzo pozytywne. Nie są widoczne żadne oznaki zagrożeń w tym zakresie.

W przypadku prognozy terminowości obsługi zobowiązań w najbliższych 12 miesiącach również dominuje grupa gospodarstw domowych spodziewających się bezproblemowej obsługi swoich zobowiązań, a dodatkowo jej udział zwiększył się w bieżącym badaniu – do poziomu ok. 65,5%. Względem poprzedniego badania zmniejszyła się zarówno grupa gospodarstw domowych spodziewających się niewielkich problemów z obsługą zobowiązań (11,6% obecnie względem 13,1% poprzednio), jak i tych, którzy przewidują duże problemy (obecnie ok. 3,8%). Zmalała również niepewność, wyrażona wariantem „nie wiem”. Tutaj odsetek wynosi obecnie 19,2%.

**Przebieg obsługi zobowiązań – stan (styczeń 2019)**



**Przebieg obsługi zobowiązań – prognoza (styczeń 2019)**

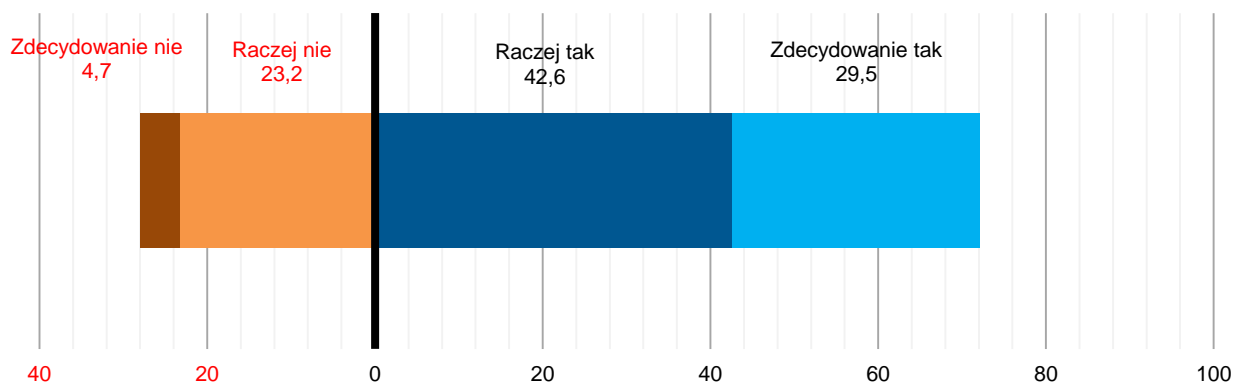


# PYTANIA SPECJALNE

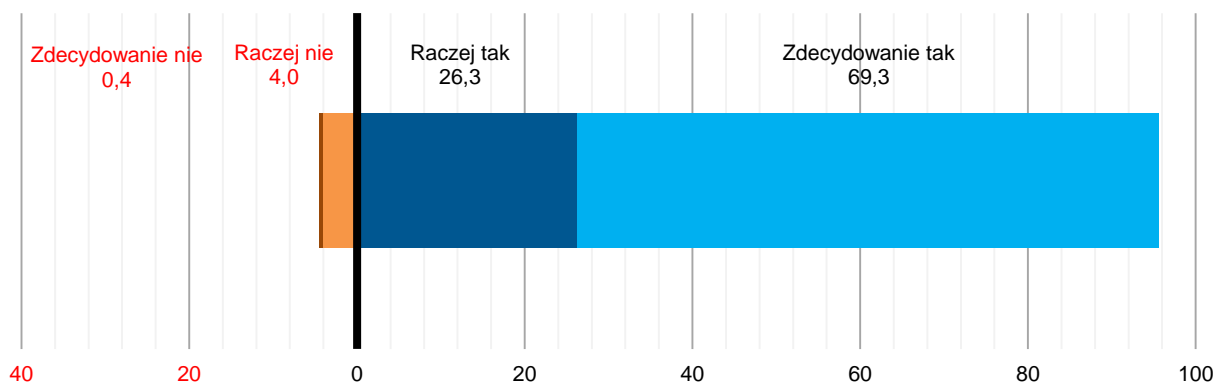
I KWARTAŁ 2019 ROKU

OPRACOWANIE: PROF. ELŻBIETA ADAMOWICZ

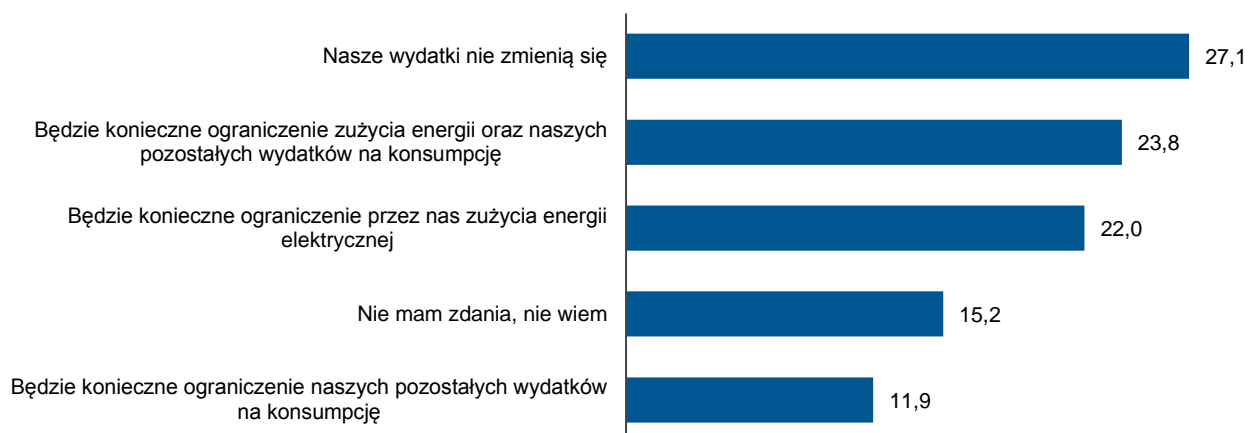
## Czy wydatki na energię elektryczną są istotnym elementem Państwa comiesięcznego budżetu?



## Czy według Państwa opinii wzrost cen energii elektrycznej wpłynie na ceny innych dóbr i usług?



## Jeżeli ceny energii wzrosną jak wpłynie to na Państwa decyzje o wydatkach, związanych z tzw. życiem codziennym i konsumpcją?



W I kwartale 2019 r. zadaliśmy respondentom pytania dotyczące cen energii w kontekście ich budżetów domowych. W opinii respondentów ceny energii są istotnym elementem ich budżetu, ponadto potwierdzają oni, że ceny energii wpływają na ceny pozostałych dóbr i usług.

W pytaniu „Czy wydatki na energię elektryczną są istotnym elementem Państwa comiesięcznego budżetu?” aż 72% respondentów odpowiedziało twierdząco – „zdecydowanie tak” wskazało 29,5%, a „raczej tak” 42,6%. Dla łącznie około 28% respondentów wydatki na energię elektryczną nie są istotnym elementem budżetu domowego – „zdecydowanie nie” wskazało 4,7%, a „raczej nie” 23,2% respondentów.

Powyższy rozkład odpowiedzi oznacza, że zmiany cen energii mogą istotnie oddziaływać na sytuację finansową gospodarstw domowych. Gdyby ceny energii wzrosły, gospodarstwa domowe musiałyby podjąć odpowiednie działania w zakresie swoich budżetów. Chcąc zdiagnozować ten aspekt, zadaliśmy respondentom pytanie: „Jeżeli ceny energii wzrosną, jak wpłynie to na Państwa decyzje o wydatkach, związanych z tzw. życiem codziennym i konsumpcją?”. Nieco ponad 27% respondentów wskazało, że w przypadku wzrostu cen energii nie zmienią swoich wydatków. Oznacza to więc, że prawdopodobnie zredukują

swoje oszczędności. Najczęściej respondenci wskazywali, że zmienią cały swój budżet, tj. ograniczą zużycie energii, ale również dostosują inne wydatki – takich gospodarstw domowych jest ok. 24%. Kolejną grupę (22%) stanowią gospodarstwa, które zdecydują się na ograniczenie zużycia energii, tak by nie zmieniać pozostałych wydatków. Jedynie ok. 12% nie zmieni zużycia energii, przez co będzie musiała dostosować poziom pozostałych wydatków konsumpcyjnych. Nieco ponad 15% nie wie jak zareagowałaby na ewentualny wzrost cen energii (odp. nie mam zdania, nie wiem).

Wydatki na energię elektryczną znajdują się bezpośrednio w naszych budżetach, ale mogą na nasze budżety wpływać też pośrednio, jako że energia używana jest w procesie wytwarzania innych dóbr i usług, które konsumujemy. Z tego względu zadaliśmy respondentom pytanie, czy obawiają się tego pośredniego wpływu: „Czy według Państwa opinii wzrost cen energii elektrycznej wpłynie na ceny innych dóbr i usług”. Odpowiedzi były zdecydowanie twierdzące. Aż 96% respondentów, którzy wyrazili zdanie w tej kwestii (po skorygowaniu o „nie wiem”, których było 7,5%) uważa, że wzrost cen energii może wpłynąć na wzrost cen innych dóbr i usług („zdecydowanie tak”: 69,3%, „raczej tak”: 26,3%). Jedynie 4,4% odpowiedzi było negatywnych w tym zakresie.